

In this paper, we discuss possibilities of using intelligent analysis methods in the sociology of color using the HTC VIVE PRO Eye virtual reality (VR) system with a built-in eye tracking function. The need for this research is due to the active development of VR systems in various fields, as well as insufficient coverage of this topic in the field of sociology of color. To achieve the research goal we: (1) developed a specialized software in the Unity platform, which allows to demonstrate color stimuli in a VR environment with the ability to extract the received data (such as gaze direction, degree of eye openness, pupil size) in CSV format for the subsequent analysis; (2) proposed and tested methods of data processing, as well as their primary analysis using the Sklearn machine learning library of the Python programming language in the Jupyter Notebook environment; (3) constructed an intelligent analysis model; (4) assessed possible further directions of research development. The model tested in this study can be used for further research of psychophysiological reactions in people with different socio-demographic characteristics (gender, age, etc.) and their comparative analysis.

Е.В. Иванова

*ГАУ ДПО «Центр повышения квалификации
и профессиональной переподготовки
работников социальной сферы»
evi05@mail.ru*

К.А. Самофатова

*ГАУ ДПО «Центр повышения квалификации
и профессиональной переподготовки
работников социальной сферы»
ksuny0507@mail.ru*

УДК 159.944

Исследование уровня сформированности эмоционального выгорания работников социальной отрасли Ставропольского края

Ключевые слова: эмоциональное выгорание; социальная сфера; социальные услуги; респондент.

Качество предоставления социальных услуг напрямую зависит от психоэмоционального состояния работников сферы социального обслуживания, а также от их умения противостоять стрессам и заботиться о своем психическом здоровье. Персонал социальной отрасли подвержен эмоциональному выгоранию, чему способствует специфика его взаимодействия с социально-уязвимыми категориями граждан, зачастую столкнувшимися с серьезными психотравмирующими событиями и трагедиями в своей жизни.

В Ставропольском крае трудятся более 9000 работников сферы социального обслуживания, из которых 75 % лично взаимодействуют с людьми, нуждающимися в социальной помощи и поддержке. Следует отметить существенные изменения в сфере оказания социальных услуг за последние годы, что в конечном итоге обусловило рост требований к качеству и эффективности профессиональной деятельности специалистов социальной отрасли. Среди таких изменений:

- 1) кардинальное изменение вектора развития российской законодательной базы социальной работы: движение от решения уже существующих проблем получателей социальных услуг к внедрению системы превентивных мер, переход от заявительного принципа социального обслуживания к выявительному в упреждающем (проактивном) режиме;
- 2) трансформация сферы: социальные услуги уже не сводятся к деятельности по удовлетворению первичных потребностей клиентов, а предоставляются посредством оказания комплекса социально-бытовых, социально-медицинских, социально-психологических, социально-педагогических, социально-трудовых, социально-правовых и других услуг;
- 3) автоматизация предоставления социальных услуг: интенсификация технологий учета, регистрации и обработки;
- 4) внедрение новой для Ставропольского края системы долговременного ухода, современных стационарзамещающих технологий, совершенствование сферы предоставления услуг ранней помощи детям и их семьям в рамках модернизации системы комплексной реабилитации и абилитации инвалидов и детей-инвалидов.

Таким образом, трансформация законодательной базы, переориентирование социально-бытовых услуг в сторону многофункциональной, комплексной деятельности требуют от работников социальной отрасли новых знаний как минимум по социальной педагогике, возрастной психологии, психогеронтологии и гериатрии, психиатрии, социальной реабилитации, медицине, информатике. Вместе с тем существуют и факторы, снижающие психологическую устойчивость работников, задействованных в предоставлении социальных услуг:

- несоответствие эмоциональных затрат и вознаграждения за труд,

- способствующее развитию синдрома эмоционального выгорания;
- разрушение интимно-личностной сферы, вызванное нарушением личных границ в профессиональной работе;
 - развитие профессиональных стрессов, связанных с неадекватным и некорректным, иногда агрессивным поведением трудных и немотивированных клиентов.

Кроме того, в период пандемии COVID-19 на работников сферы социального обслуживания была возложена еще одна задача – обеспечить потребности людей старше 65 лет. Самоизоляция и связанные с ней изменения реалий, а затем возвращение к обычной жизни лишь усугубили ситуацию, связанную с эмоциональным профессиональным выгоранием специалистов социальной работы.

Серьезность проблемы подтверждается и тем, что синдром эмоционального выгорания официально признан болезнью современности, которая возникает по причине многозадачности и большой скорости трансформаций мира. Данный синдром включен в Международную классификацию болезней, которая была пересмотрена Всемирной организацией здравоохранения впервые за последние 30 лет и вступила в силу в 2022 году.

Принимая во внимание вышеуказанные факторы, в 2021 году министерство труда и социальной защиты населения Ставропольского края поручило провести исследование сформированности синдрома эмоционального выгорания работников организаций социального обслуживания Ставропольского края научно-аналитическому отделу ГАУ ДПО «Центр повышения квалификации и профессиональной переподготовки работников социальной сферы» (далее – Центр ДПО).

В 2021 году Центром ДПО проведен опрос 1861 работника сферы социального обслуживания Ставропольского края, среди которых: социальные работники и сиделки (62 % выборки), заведующие отделениями (14 %), специалисты по социальной работе (10 %), заместители директора (7 %), педагогические работники (4 %), специалисты по управлению персоналом и кадровому делопроизводству (3 %).

Инструментарий исследования уровня сформированности эмоционального выгорания включает: диагностику эмоционального выгорания по методикам К. Маслач, С. Джексон в адаптации Н.Е. Водопьяновой и В.В. Бойко [1, 2, 3]; диагностику эмоционального

интеллекта по методике Д.В. Люсина (опросник ЭМИн); оценку уровня социального самочувствия работников; диагностику состояний и свойств личности, которые имеют первостепенное значение для процесса социальной адаптации и регуляции поведения с помощью Фрайбургского многофакторного личностного опросника FPI; диагностику стиля саморегуляции поведения, включающего показатели планирования, моделирования, программирования, оценки результатов, а также развития регулярно-личностных свойств гибкости и самостоятельности (рис. 1, 2, 3).

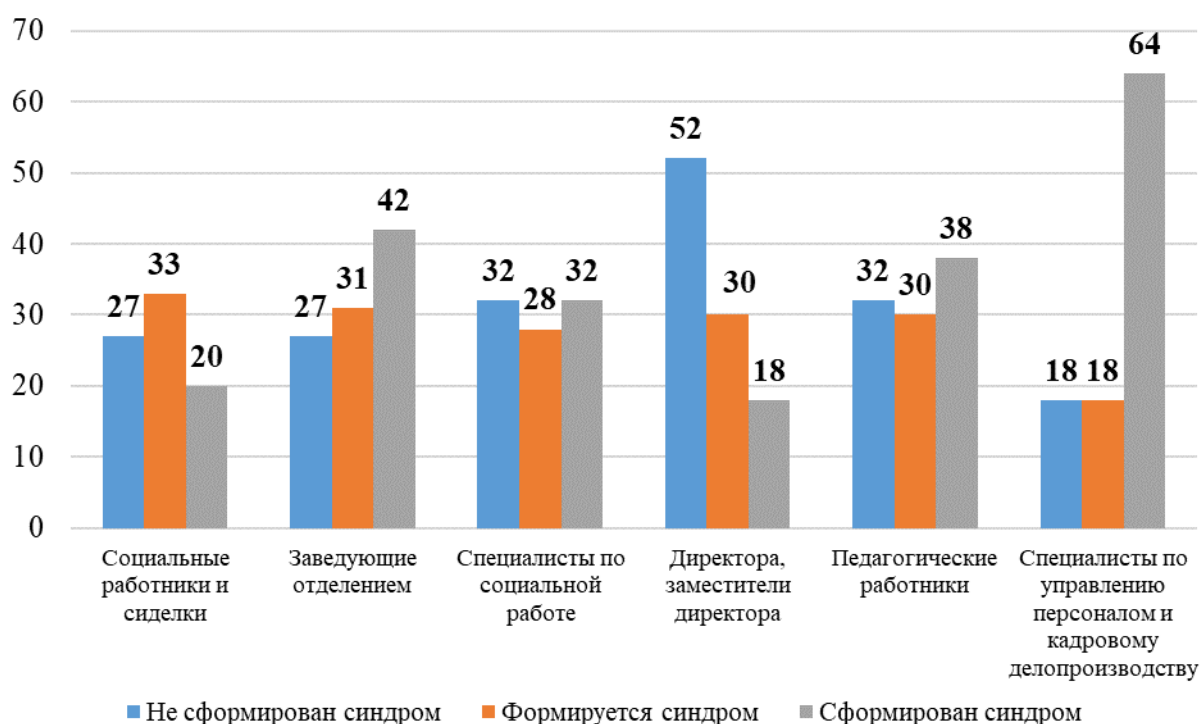


Рис. 1. Общая оценка сформированности синдрома эмоционального выгорания у работников сферы социального обслуживания Ставропольского края

Проведенное исследование выявило:

- в среднем у 33 % работников от общего числа респондентов происходит формирование синдрома эмоционального выгорания. Это группа риска. Респонденты, у которых синдром эмоционального выгорания уже сложился, составили 20 % (рис. 1);
- доминирующими шкалами являются «Редукция профессиональных достижений» (39 %) и «Эмоциональное истощение» (39 %);
- 60 % «выгоревших» опрошенных относятся к возрастной группе

- 40–57 лет;
- 73 % респондентов с синдромом эмоционального выгорания имеют стаж работы на последнем рабочем месте более 10 лет;
 - 47 % «выгоревших» социальных работников не умеют управлять своими эмоциями, а 60 % – распознавать чужие. У более чем 50 % «выгоревших» социальных работников отмечается низкий внутриличностный и межличностный эмоциональный интеллект.

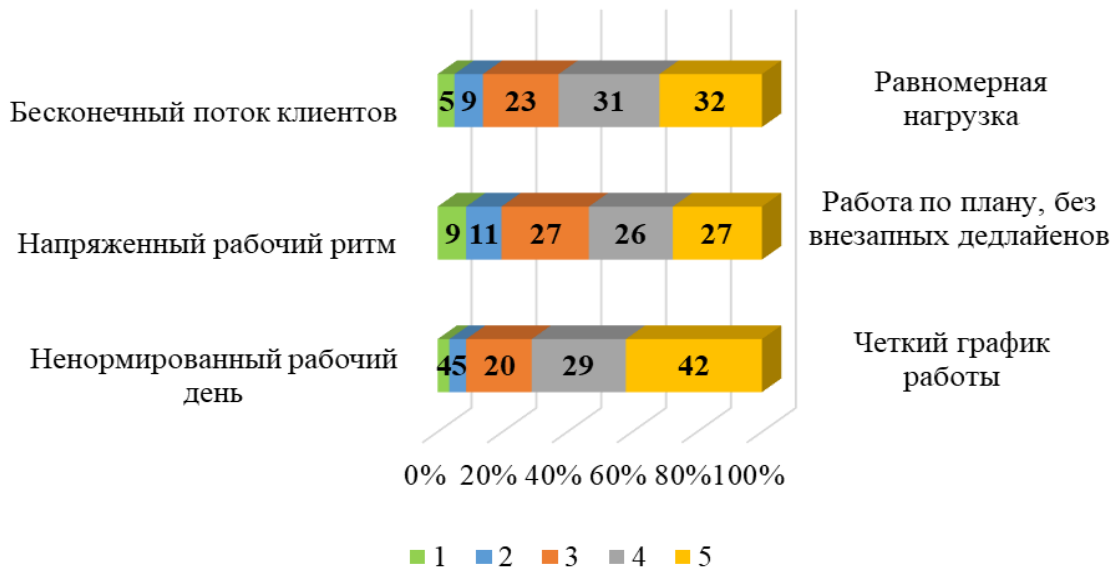


Рис. 2. Оценка уровня социального самочувствия у социальных работников и сиделок Ставропольского края: организационные факторы

С целью нейтрализации негативного воздействия стрессов, а также укрепления психического здоровья работников учреждений сферы социального обслуживания Ставропольского края Центром ДПО на регулярной основе проводятся психологические тренинги, направленные на:

- обучение специалистов практическим навыкам борьбы с синдромом эмоционального выгорания;
- снятие психоэмоционального напряжения;
- формирование навыков и умений по сохранению и укреплению психического здоровья специалистов;
- овладение способами психической саморегуляции негативных психоэмоциональных состояний и активизации личностных ресурсов.



Рис. 3. Оценка уровня социального самочувствия у социальных работников и сиделок Ставропольского края: атмосфера в коллективе

Ежегодное проведение исследований уровня сформированности эмоционального выгорания работников, групповых психологических тренингов и индивидуальных психологических консультаций позволит не только своевременно диагностировать проблему, предупредить появление симптомов, но и улучшить психологический климат в коллективах, во взаимоотношениях с клиентами, а значит и повысить качество предоставления социальных услуг в Ставропольском крае.

ЛИТЕРАТУРА

1. Бойко В.В. Синдром эмоционального выгорания в профессиональном общении. СПб.: Сударыня, 1999. 28 с.
2. Водопьянова Н.Е., Старченкова Е.С. Синдром выгорания: диагностика и профилактика. СПб.: Питер, 2008. 258 с.
3. Маслач К. Профессиональное выгорание: как люди справляются // Практикум по социальной психологии. СПб.: Питер, 2001. 234 с.

Елена Васильевна Иванова

E.V. Ivanova

SAO APE «Center for advanced training and professional retraining of social workers»

Ксения Алексеевна Самофатова

K.A. Samofatova

SAO APE «Center for advanced training and professional retraining of social workers»

The study of the emotional burnout level of social workers in the Stavropol Territory

Key words: *emotional burnout; social sphere; social services; respondent.*

The quality of the provision of social services directly depends on the psycho-emotional state of social service workers, as well as on their ability to withstand stress and take care of their mental health. Social sector staff is vulnerable to emotional burnout, given the specifics of interaction with socially vulnerable categories of citizens, often faced with serious traumatic events and tragedies in their lives.

А.Л. Игунина

*Смоленский государственный университет
annaitunina@yandex.ru*

УДК 811.161.1

Становление и трансформации языка русской науки в XVIII – начале XIX века

Ключевые слова: *XVIII век; научный язык; перемены; новые слова и понятия; общенациональная научная терминология; многоименность; лексическая избыточность; системное упорядочение словаря.*

В статье рассматриваются изменения, происходившие в русском национальном языке в XVIII веке. В это время зарождается язык науки с разнообразными системами научных терминологий. На базе так называемой народной терминологии возникает общенациональная научная терминология. Для обозначения новых предметов и понятий появляется множество новых слов. Многоименность становится характерной особенностью языка русской науки в этот период. Однако уже во второй половине XVIII и начале XIX века в русском научном языке, наряду с тенденцией к лексической избыточности, проявляет себя и тенденция к сокращению синонимии, системному упорядочению словаря.